

T.C  
ÇAL KAYMAKAMLIĞI  
ÇAL MESLEKİ VE TEKNİK ANADOLU LİSESİ MÜDÜRLÜĞÜ

2024-2028 STRATEJİK PLANI



## İSTİKLAL MARŞI

Korkma, sönmez bu şafaklarda yüzen al sancak;  
Sönmeden yurdumun üstünde tüten en son ocak.  
O benim milletimin yıldızıdır, parlayacak;  
O benimdir, o benim milletimindir ancak.

Çatma, kurban olayım, çehreni ey nazlı hilal!  
Kahraman ırkıma bir gül! Ne bu şiddet, bu celal?  
Sana olmaz dökülen kanlarımız sonra helal...  
Hakkıdır Hakk'a tapan milletimin istiklal!

Ben ezelden beridir hür yaşadım, hür yaşarım.  
Hangi çılgın bana zincir vuracakmış? Şaşarım!  
Kükremiş sel gibiyim, bendimi çiğner, aşarım.  
Yırtarım dağları, enginlere sığmam taşarım.

Garbın afakını sarmışsa çelik zırhlı duvar,  
Benim iman dolu göğsüm gibi serhaddim var.  
Ulusun, korkma! Nasıl böyle bir imanı boğar,  
"Medeniyet!" dediğin tek dişi kalmış canavar?

Arkadaş! Yurduma alçakları uğratma sakın.  
Siper et gövdeni, dursun bu hayasızca akın.  
Doğacaktır sana va' dettiği günler Hakk'ın...  
Kim bilir, belki yarın, belki yarından da yakın.

Bastığın yerleri "toprak!" diyerek geçme, tanı:  
Düşün altındaki binlerce kefensiz yatanı.  
Sen şehit oğlusun, incitme, yazıktır atanı:  
Verme, dünyaları alsan da, bu cennet vatanı.

Kim bu cennet vatanın uğruna olmaz ki feda?  
Şüheda fışkıracak toprağı sıksan, şüheda!  
Canı, cananı bütün varımı alsın da Huda,  
Etmesin tek vatanımdan beni dünyada cüda.

Ruhumun senden, İlahi, şudur ancak emeli:  
Değmesin mabedimin göğsüne namahrem eli.  
Bu ezanlar ezanlar-ki şahadetleri dinin temeli  
Ebedi yurdumun üstünde benim inlemeli.

O zaman vevd ile bin secde eder-varsa-taşım,  
Her carihâmdan, İlahi, boşanıp kanlı yaşım,  
Fışkırır ruh-ı mücerred gibi yerden na'şım;  
O zaman yükselerek arşa değer belki başım.

Dalgalar sen de şafaklar gibi ey şanlı hilal!  
Olsun artık dökülen kanlarımın hepsi helal!  
Ebediyen sana yok, ırkıma yok izmihlal:  
Hakkıdır, hür yaşamış bayrağımın hürriyet;  
Hakkıdır, Hakk'a tapan, milletimin istiklal!

Mehmet AKI ERSOY

*Öğretmenler;  
Yeni Nesil Sizin  
Eseriniz Olacaktır.*

*M. Akı ERSOY*



## GENÇLİĞE HİTABE

Ey Türk gençliği! Birinci vazifen, Türk İstikbalini, Türk Cumhuriyetini, İlelebet, muhafaza ve müdafaa etmektir.

Mevduiyetinin ve istikbalinin yegane temeli budur. Bu temel, senin, en kıymetli hazinendir. İstikbalde dahi, seni, bu hazineden, mahrum etmek isteyenek, dahili ve harici, bedhahları olacaktır. Bir gün, istiklal ve cumhuriyeti müdafaa mecburiyetine düşersen, vazifeye atılmak için, içinde bulunacağın vaziyetin imkan ve şeraitini düşünmeyeceksin! Bu imkan ve şerait, çok namusaltı bir mahiyette tezahür edebilir. İstiklal ve cumhuriyetine tasaddüf düşenler, bütün dünyada emsali görülmemiş bir galibiyetin müessesili olabilirler. Cabren ve hile ile zızz vatanın, bütün kaleleri zapt edilmiş, bütün tersanelerine girilmiş, bütün ordular dağıtılmış ve memleketin her köşesi bittüli işgal edilmiş olabilir. Bütün bu şeraitten daha elim ve daha vahim olmak üzere, memleketin dahilinde, iktidara sahip olanlar gaflet ve dalalet ve hatta hiyzenet içinde bulunabilirler. Hatta bu iktidar sahipleri şahsi menfaatlerini, müstevelim siyasi emelleriyle tevhit edebilirler. Millet, fakr u zaruret içinde harap ve bîtap düşmüş olabilir.

Ey Türk istikbalinin evlazlı işte, bu ahval ve şerait içinde dahi, vazifen, Türk istiklal ve cumhuriyetini kurtarmaktır! Muhtaç olduğun kudret, damarlarındaki asil kanda, mevcuttur!

*M. Akı ERSOY*

## İçindekiler

<b>BÖLÜM I: GİRİŞ VE PLAN HAZIRLIK SÜRECİ</b> .....	7
<b>BÖLÜM II: DURUM ANALİZİ</b> .....	8
<b>KURUMSAL TARİHÇE</b> .....	8
<b>UYGULANMAKTA OLAN STRATEJİK PLANIN DEĞERLENDİRİLMESİ</b> .....	9
<b>MEVZUAT ANALİZİ</b> .....	9
<b>ÜST POLİTİKA BELGELERİNİN ANALİZİ</b> .....	9
<b>PROGRAM ALT PROGRAM ANALİZİ</b> .....	10
<b>FAALİYET ALANLARI İLE ÜRÜN VE HİZMETLERİN BELİRLENMESİ</b> .....	10
<b>PAYDAŞ ANALİZİ</b> .....	11
<i>Öğrenci Görüş ve değerlendirme anketi 11.09.2023 tarihinde o gün okulda bulunan gönüllü öğrenciler içerisinde rastgele örneklem oluşturularak 60 öğrenciye uygulanmıştır. Uygulanan test dışı teknikte cinsiyet, yaş, sınıf gibi ayırım gözlemlenmemiştir.</i> .....	12
<b>BULGULAR</b> .....	12
<b>ÖĞRETMEN ANKETİ SONUÇLARI:</b> .....	12
<b>VELİ ANKETİ SONUÇLARI:</b> .....	13
<b>KURULUŞ İÇİ ANALİZ</b> .....	13
<b>OKUL KÜNYESİ</b> .....	13
<i>Teşkilat Şeması</i> .....	14
<b>İNSAN KAYNAKLARI</b> .....	15
<b>SINIF VE ÖĞRENCİ BİLGİLERİ</b> .....	15
<b>MALİ KAYNAK ANALİZİ</b> .....	17
<b>PESTLE ANALİZİ</b> .....	17
<b>GZFT (GÜÇLÜ, ZAYIF, FIRSAT, TEHDİT) ANALİZİ *</b> .....	17
<b>GÜÇLÜ YÖNLER</b> .....	18
<b>ZAYIF YÖNLER</b> .....	18
<b>FIRSAT</b> .....	18
<b>TEHDİTLER</b> .....	18
<b>TESPİT VE İHTİYAÇLARIN BELİRLENMESİ</b> .....	19
<b>BÖLÜM III. MİSYON, VİZYON VE TEMEL DEĞERLER</b> .....	20
<b>MİSYONUMUZ</b> .....	20
<b>VİZYONUMUZ</b> .....	20
<b>TEMEL DEĞERLERİMİZ</b> .....	20
<b>BÖLÜM IV: AMAÇ, HEDEF VE EYLEMLER</b> .....	21
<b>TEMA I: EĞİTİM VE ÖĞRETİME ERİŞİM</b> .....	21
<b>TEMA II: EĞİTİM VE ÖĞRETİMDE KALİTENİN ARTIRILMASI</b> .....	23

TEMA III: KURUMSAL KAPASİTE.....	26
<b>V. BÖLÜM: MALİYETLENDİRME .....</b>	<b>30</b>
<b>VI. BÖLÜM: İZLEME VE DEĞERLENDİRME .....</b>	<b>31</b>



## Sunuş

Değişimin ve gelişimin sürekli olduğu ortamlarda çağın gerekleri ile uyumlu bir eğitim-öğretim anlayışı benimseyen Çal Mesleki ve Teknik Anadolu Lisesi Müdürlüğü; Katılımcı bir anlayış ile oluşturduğu 2024-2028 dönemlerini kapsayan stratejik planı, geleceğimizi belirleyecek ve bilinçli adımlar atmamızı sağlayacaktır. Bu stratejik planın okulumuzun tüm sorunlarını çözmesini beklemekten ziyade kendimizi daha iyi görerek, sorunların çözülmesinde bir rehber olarak kullanılması amaçlanmıştır.

Çal Mesleki ve Teknik Anadolu Lisesi Müdürlüğü 2024-2028 Stratejik Planı güçlü yönlerimizi öne çıkaran ve geliştiren, okulumuzu daha kaliteli ve çağdaş eğitime bir adım daha yaklaştıran, paydaşlarıyla daha etkili işbirlikleri kurmaya yönelik bir yol haritası sunmaktadır. Çal Mesleki ve Teknik Anadolu Lisesi Müdürlüğü olarak; nitelikli ve ülkemizin gelişimine katkıda bulunacak bireyler yetiştirmeyi, toplumun gelişiminde önderlik yapmayı ve ülkemiz ekonomisine katkıda bulunmayı amaçlamaktayız. Okulumuzun gelişimini dengeli bir şekilde hızlandırmak için hep beraber önümüzdeki dönemlerde okulumuzun ‘ 2024-2028’ Stratejik Planı’nın uygulanmasının takipçisi olmalıyız. Bu çerçevede görevlerin yürütülmesi, sonuçların izlenmesi, değişen koşullar çerçevesinde adımların yeniden belirlenmesi için gerekli mekanizmalar oluşturulmaya başlanmıştır. Bu planın uygulanması eğitimin gönüllü neferi olan kurum-kuruluşların her düzeyde desteği ile işlerlik ve hız kazanacaktır.

Bu planın oluşturulmasına emeği geçen tüm arkadaşlarıma ve emek veren herkese içten teşekkürlerimi bildiririm.

Ahmet SÜSLÜ

Çal MTAL Okul Müdürü

Stratejik plan hazırlama kurulu olarak ; 2024-2028 dönemi stratejik planımız ile okulumuzun daha fazla gelişmesini, iyileşmesini sağlamak amacı ile yol haritası hazırladık. Bu plan hazırlanmasında nasıl işbirliği içinde çalıştıysak uygulanması için de işbirliği içinde çalışacağız.

Çal Mesleki ve Teknik Anadolu Lisesi olarak öncelikle öğrencilerimizin özgüvenli, milli bilinci olan birey olarak yani kişisel olarak yetiştirmek daha sonra ise mesleki açıdan ilgi ve yeteneğine göre uygun alan ve dala yönlendirmek amacındayız. Liseden mezun olduklarında mesleklerine ait donanıma sahip olarak istedikleri iş alanında iş bulabilmelerini sağlamayı hedeflemekteyiz. Bu hedefleri yerine getirebilmek için de gerekli önlem tedbirleri düşünerek 2024-2028 dönemi stratejik planı hazırladık. Bu planın uygulanmasına da gerekli çalışmalar yapılacaktır.

Stratejik Plan Hazırlama Kurulu

Çal MTAL

## BÖLÜM I: GİRİŞ ve PLAN HAZIRLIK SÜRECİ

2024-2028 dönemi stratejik plan hazırlanması süreci Üst Kurul ve Stratejik Plan Ekibinin oluşturulması ile başlamıştır. Ekip tarafından oluşturulan çalışma takvimi kapsamında ilk aşamada durum analizi çalışmaları yapılmış ve durum analizi aşamasında paydaşlarımızın plan sürecine aktif katılımını sağlamak üzere paydaş anketi, toplantı ve görüşmeler yapılmıştır.

Durum analizinin ardından geleceğe yönelim bölümüne geçilerek okulumuzun amaç, hedef, gösterge ve eylemleri belirlenmiştir. Çalışmaları yürüten ekip ve kurul bilgileri altta verilmiştir.

### STRATEJİK PLAN ÜST KURULU

Üst Kurul Bilgileri		Ekip Bilgileri	
Adı Soyadı	Unvanı	Adı Soyadı	Unvanı
Ahmet SÜSLÜ	Müdür	Sevilay UYGUN	Müdür Yardımcısı
Merve YÜKSELTÜRK	Öğretmen	Niyazi GÜNEŞ	Matematik Öğretmeni
Fatma DAĞLI	Okul Aile Birliği Bşk.	Ferhat CİHAN	Elektrik-Elektronik Teknolojisi Alanı Öğretmeni
Hatice ELVAN	Yönetim Kurulu Üyesi	Ramazan KÖMÜRCÜ	Türk Dili ve Edebiyatı Öğretmeni
Hilal MESUT	Beden Eğitimi Öğretmeni	Murat BACAĞLIOĞLU	Tarih Öğretmeni

## BÖLÜM II: DURUM ANALİZİ

Durum analizi bölümünde okulumuzun mevcut durumu ortaya konularak neredeyiz sorusuna yanıt bulunmaya çalışılmıştır.

Bu kapsamda okulumuzun kısa tanıtımı, okul künyesi ve temel istatistikleri, paydaş analizi ve görüşleri ile okulumuzun Güçlü Zayıf Fırsat ve Tehditlerinin (GZFT) ele alındığı analize yer verilmiştir.

## KURUMSAL TARİHÇE

Okulumuzun Ticaret Meslek Lisesi kısmı 1953 yılında Ortaokul olarak hizmete açılmış, 1965 yılında ana binaya bitişik bir ek bina dernek tarafından yapılarak Ortaokula devredilmiştir. 1972-1973 Öğretim yılında Ortaokul yeni yapılan Lise binasına taşınmış olup, ana bina tamamen boşaltılmıştır. 25.09.1975 tarihinde binanın tamamı yeni açılan Ticaret Lisesine tahsis edilmiştir. 1986-1987 eğitim-öğretim yılında Ticaret Lisesi orta kısmı öğretime açılmış olup, 1993-1994 öğretim yılında orta kısmı bakanlıkça kapatılmıştır. 1992 yılında okulun ismine, Meslek kelimesi ilave edilerek ismi Ticaret Meslek Lisesi olmuştur. 15.11.2018 tarihindeki yıkım kararı ile birlikte TML binası boşaltılarak ÇPL binasına geçilmiştir.

TML binasının yıkım kararı ile boşaltılmasından sonra taşındığı EML binası, şu anki ismiyle Çal Mesleki ve Teknik Anadolu Lisesi, 1978-1979 Eğitim-Öğretim yılında Çal Endüstri Pratik Sanat Okulu olarak Yapı (Ahşap-Kâgir) Bölümü ile Eğitim-Öğretime açılmıştır. 1980-1981 Eğitim-Öğretim yılında Endüstri Meslek Lisesine dönüştürülmüş olup Yapı bölümü ile eğitim öğretimini sürdürmüştür. 1983-1984 yıllarında Metal İşleri, 1988-1989 yıllarında Elektrik Bölümünün açılmasıyla bölüm sayısı 3'e çıkmış olup 1994-1995 Eğitim-Öğretim yılında yapı bölümü kapatılarak Bölüm sayısı Elektrik ve Metal işleri olmak üzere tekrar 2'ye düşmüştür. Okul binamız idare katı derslikler ve Atölyeler olmak üzere 3 bölümden oluşmaktadır.3 Adet Atölye mevcut olup, 2 tanesi bölümlerin kendilerine ait 1 tanesi de ortak atölye olarak kullanılmaktadır. Okulumuza ait 2 konutlu bir lojman bulunmaktadır.

Okulumuz 1996-1997 Eğitim-Öğretim yılında Giyim Bölümü açılarak Çok Programlı Liseye dönüştürülerek bölüm sayısı tekrar 3'e çıkartılmıştır.1996-1997 Eğitim-Öğretim yılı itibariyle okulumuz 2002-2003 yılına kadar bu 3 bölümüyle faaliyet göstermiştir.

2003-2004 yılı itibariyle Çok Programlı Lise, Ticaret Meslek Lisesi ve Pratik Kız Sanat Okullarının birleşmesiyle Okulumuz Çal Mesleki ve Teknik Eğitim Merkezi adı ile tek çatı altında toplanmıştır. 15.11.2018 tarihine kadar TML ve ÇPL (EML) binası şeklinde 2 farklı binada 2004-2005 Eğitim-Öğretim yılında Bilgisayar Bölümü'nün de açılmasıyla 4 farklı bölüm ile hizmet vermeye devam etmiştir.2008-2009 Eğitim-Öğretim yılı itibariyle de Okulumuz bünyesinde Mesleki Eğitim Merkezi açılmıştır.

15.11.2018 tarih ve 21912942 sayılı onay ile TML binasını yıkım kararı sonucu tek binada eğitim ve öğretim faaliyetine devam etmiştir.2019-2020 Eğitim-Öğretim yılı sonunda Güzellik ve Saç Bakımı Bölümünün kapatılmasıyla Elektrik ve Elektronik Bölümü,Muhasebe ve Finansman Bölümü ve Bilişim Teknolojileri Bölümü olarak 3 farklı bölüm ile hizmet etmeye devam etmektedir.



## UYGULANMAKTA OLAN STRATEJİK PLANIN DEĞERLENDİRİLMESİ

2019-2023 yılı stratejik planımızda 9 adet performans göstergesi,6 tane hedef,12 adet eylem bulunmaktadır.Bu hedeflerden 4 tanesi başarılı bir şekilde gerçekleştirilmiştir.Planlanan eylemler yerine getirilmiştir.Bu nedenle bu hedeflerin 4 tanesi yeni dönem stratejik planımızda yer alacaktır.Başarı oranının artırılmasına yönelik olan ve tam başarı elde edemediğimiz iki hedef geliştirilerek yeni dönem planda yer alacaktır.

## MEVZUAT ANALİZİ

- TC Anayasası
- 1739 sayılı Milli Eğitim Temel Kanunu
- 652 Milli Eğitim Bakanlığı Teşkilat ve Görevleri Hakkında Kanun Hakkında kararname
- Milli Eğitim Orta Öğretim Yönetmeliği
- Özel Eğitim Hizmetleri Yönetmeliği

## ÜST POLİTİKA BELGELERİNİN ANALİZİ

ÜST POLİTİKA	İLGİLİ BÖLÜM	VERİLEN GÖREV
Erasmus+ Programı Mesleki Eğitim Öğrenci Ve Personel Hareketliliği Ka102	Stajını Avrupa'da Yap Mesleğine Yenilik Kat	Elektirik son sınıf öğrencilerinin İspanya'da staj yapması ve mesem öğrencilerinden bir grup öğrencinin Almanya'da stajını yapması
Mesleki Eğitim Kanunu	Ek: 29/6/2001-4702/6 md. Çıraklık Eğitim	Öğrencilerin çıraklık eğitime yönlendirilmesi ve usta çırak ilişkilerinin gelişmesinin sağlanması
Milli Eğitim Şurası	Madde 43 Her öğrencinin ve her öğretmenin okulunda en az bir sosyal aktiviteye katılım teşvik edilmelidir	Okulumuz öğrencilerinin halkoyununa ,özel günlerde gerçekleştirilen törenlerde yapılan gösterilere teşvik edilmesi,Spor faaliyetlerinden en az birine katılımının sağlanması
Milli Eğitim Şurası	Madde 41 Branşlar arası tematik ilişki olmalıdır.	Branş öğretmenleri arasındaki ilişkinin geliştirilmesi.Branşlar arası yardım ve desteklerin artırılması

## PROGRAM ALT PROGRAM ANALİZİ

Program	Ortaöğretim
Alt Program	Yönelme
Alt program Hedefleri	Fertlerin eğitimleri süresince, ilgi, istidat ve kabiliyetleri ölçüsünde ve doğrultusunda çeşitli programlara veya okullara yöneltilerek yetiştirilmesi,Okul Psikolojik Danışmanın da daha aktif çalıştırılması
İlişkili olduğu Stratejik Amaç	Okulumuz dokuzuncu sınıfına gelen öğrencilerin üç haftalık süre sonunda kendi istediği alan ve dala yönlendirilmesi sağlanacak ve yine öğrencilerden çıraklık eğitime geçmek isteyen öğrencileri ilgi ve yeteneğine göre uygun iş yeri bulmasına yardımcı olunacaktır.

Program	Orta öğretim
Alt Program	Fırsat ve imkan eşitliği
Alt program Hedefleri	Eğitimde kadın, erkek herkese fırsat ve imkan eşitliği sağlanması.
İlişkili olduğu Stratejik Amaç	Kadın,erkek herkesin eşit bir şekilde eğitimden faydalanması sağlanacak.

Program	Orta öğretim
Alt Program	Fırsat ve imkan eşitliği
Alt program Hedefleri	Özel Eğitim Öğrencilerinin Eğitimden faydalanmasının sağlanması
İlişkili olduğu Stratejik Amaç	Okulumuz bünyesinde yer alan özel eğitim öğrencilerinin eğitimden faydalanması sağlanacaktır.Gerekli güvenlik ve diğer tedbirler alınacaktır.

## FAALİYET ALANLARI İLE ÜRÜN VE HİZMETLERİN BELİRLENMESİ

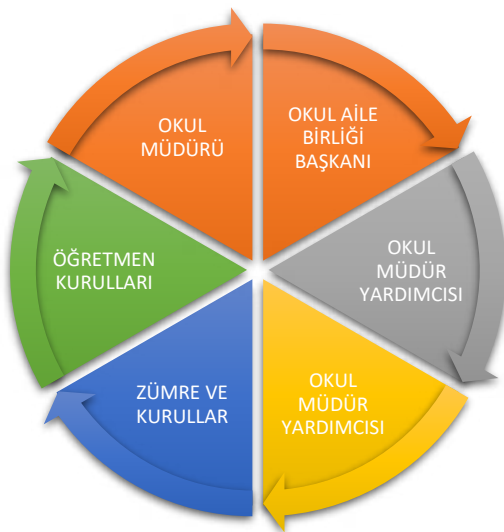
Faaliyet Alanı	Ürün/Hizmetler
Kültürel ve Sportif faaliyetler	Belirli gün ve özel günlerde görev alınmasını sağlamak
Sağlık ile ilgili faaliyetler	*Okul temizliğinin sağlanması *Sigara bağımlılığı ile ilgili bilgi verilmesi *Öğrencilere doğru beslenme ile ilgi verilmesi
Sosyal faaliyetler	Veli ziyaretlerinin yapılması Gezi Düzenlenmesi
Mesleki Faaliyetler	*Okulda yer alan bölüm alanları ile ilgili meslek tanıtıcı

	toplantılar yapılması.
Eğitici-Öğretici Faaliyetler	*Özel Eğitimin gelişmesini sağlamak *Eğitime teşvik edilmesi *Çııraklığın yaygınlaştırılması

## PAYDAŞ ANALİZİ

Kurumumuzun temel paydaşları öğrenci, veli ve öğretmen olmakla birlikte eğitimin dışsal etkisi nedeniyle okul çevresinde etkileşim içinde olunan geniş bir paydaş kitlesi bulunmaktadır. Paydaşlarımızın görüşleri anket, toplantı, dilek ve istek kutuları, elektronik ortamda iletilen önerilerde dâhil olmak üzere çeşitli yöntemlerle sürekli olarak alınmaktadır.

Paydaş Adı	İç Paydaş/Dış Paydaş	Önem Derecesi	Etki Derecesi	Önceliği
<b>Öğrenci</b>	İç paydaş	Yüksek	Güçlü	Birlikte Çalış
<b>Öğretmen</b>	İç paydaş	Yüksek	Güçlü	Birlikte Çalış
<b>Veli</b>	Dış Paydaş	Yüksek	zayıf	Çıkarlarını Gözet,Çalışmalara dahil et
<b>Sendika</b>	Dış paydaş	yüksek	zayıf	Çıkarlarını Gözet,Çalışmalara dahil et
<b>İlçe Milli Eğitim</b>	Dış paydaş	yüksek	yüksek	Birlikte Çalış
<b>Belediye</b>	Dış paydaş	yüksek	zayıf	Çıkarlarını Gözet,Çalışmalara dahil et



Paydaş anketlerine ilişkin ortaya çıkan temel sonuçlara altta yer verilmiştir :

### **Öğrenci Anketi Sonuçları:**

Öğrenci Görüş ve değerlendirme anketi 11.09.2023 tarihinde o gün okulda bulunan gönüllü öğrenciler içerisinde rastgele örneklem oluşturularak 60 öğrenciye uygulanmıştır. Uygulanan test dışı teknikte cinsiyet, yaş, sınıf gibi ayırım gözetilmemiştir.

### **Bulgular**

“Öğrenci Görüş Ve Değerlendirmeleri” anketi sonuçlarına göre; Öğrencilerin%69’u Öğretmenlerle ve okul müdürüyle ihtiyaç duyduğunda rahatlıkla görüşebildiğini, bu yıla kadar kurumda rehber öğretmen bulunmadığından dolayı rehberlik servisinden yeterince yararlanamadığı, yeni atanan rehber hocamız ile rehberlik servisi daha aktif kullanacakları, öğrencilerin okula ilettikleri öneri ve isteklerinin %65 oranında karşılık bulduğu, Öğrencilerin %90 ‘ının okulda kendini güvende hissettiği, okulda öğrencilerle ilgili alınan kararlarda %80 oranında öğrencilerin görüşünün alındığı, öğretmenlerin % 74 oranında yeniliğe açık olarak derslerin işlenişinde çeşitli yöntemler kullandığı, yine öğretmenlerin %73 oranında derslerde konuya uygun araç ve gereç kullandığı, yine öğrencilerin %79’u tarafından okulun içi ve dışının temiz bulunduğu, okul binası ve diğer fiziki mekanların öğrenciler tarafından %69 u tarafından yeterli bulunduğu ve %76 oranında okulda yeterli miktarda sanatsal ve kültürel faaliyetler düzenlendiği bulgularına ulaşılmış olup Anket sonucuna göre öğrencilerin çok büyük ölçüde aidiyet duygusunun geliştiği, okulunu ve öğretmenlerini sevdiği söylenebilir.

### **Öğretmen Anketi Sonuçları:**

Öğretmen Görüş ve değerlendirme anketi 11.09.2023 tarihinde o gün okulda bulunan gönüllü öğretmenler tarafından doldurulması istenmiş, içerisinde rastgele örneklem oluşturularak 10 öğretmene uygulanmıştır. Uygulanan test dışı teknikte cinsiyet, yaş, branş gibi ayırım gözetilmemiştir.

“Öğretmen Görüş Ve Değerlendirmeleri” anketi sonuçlarına göre; öğretmenler çok büyük oranda; okulda alınan kararların, çalışanların katılımıyla alındığını, kurumdaki tüm duyurular çalışanlara zamanında iletilindiğini, her türlü ödüllendirmede adil olma, tarafsızlık ve objektiflik esas olduğunu, kendimi, okulun değerli bir üyesi olarak gördüğünü, Çalıştığı okulun kendisine geliştirme imkânı tanıdığını, okulda çalışanlara yönelik sosyal ve kültürel faaliyetler düzenlendiğini, okulda öğretmenler arasında ayırım yapılmadığını, okulda yerelde ve toplum üzerinde olumlu etki bırakacak çalışmalar yapmakta olduğunu, yöneticilerin, yaratıcı ve yenilikçi düşüncelerin üretilmesini teşvik etmekte olduğunu, yöneticilerin, okulun vizyonunu, stratejilerini, iyileştirmeye açık alanlarını vs. çalışanlarla paylaştığını, alanlarına ilişkin yenilik ve gelişmeleri takip eder ve kendilerini güncellediklerini ifade etmişlerdir. Anket sonucuna göre öğretmenlerin çok büyük ölçüde aidiyet duygusunun geliştiği, işini ve okulunu sevdiği söylenebilir.

## Veli Anketi Sonuçları:

Veli Görüş ve değerlendirme anketi 11.09.2023 tarihinde o gün okulda bulunan gönüllü öğrencilere verilerek velilere tarafından doldurulması istenmiş, içerisinde rastgele örneklem oluşturularak 20 veliye uygulanmıştır. Uygulanan test dışı teknikte cinsiyet, yaş gibi ayırım gözetilmemiştir

“Veli Görüş Ve Değerlendirmeleri” anketi sonuçlarına göre; veliler çok büyük oranda ihtiyaç duyduğumda okul çalışanlarıyla rahatlıkla görüşebildiğini, velileri ilgilendiren okul duyurularını zamanında öğrenebildiklerini, öğrencileriyle ilgili konularda okulda rehberlik hizmeti alabildiğini, okula ilettikleri istek ve şikâyetlerin dikkate alındığını, öğretmenlerin yeniliğe açık olarak derslerin işlenişinde çeşitli yöntemler kullandığını, okulda yabancı kişilere karşı güvenlik önlemleri alındığını, Okulda veliyi ilgilendiren kararlarda görüşlerinin dikkate alındığını, E-Okul Veli Bilgilendirme Sistemi ile okulun internet sayfasını düzenli olarak takip ettiklerini, çocuğun okulunu sevdiğini ve öğretmenleriyle iyi anlaştığını düşündüklerini, okul, teknik araç ve gereç yönünden yeterli donanımına sahip olduğunu, okul her zaman temiz ve bakımlı olduğunu, okulun binası ve diğer fiziki mekânlar yetersiz olduğunu, okulda yeterli miktarda sanatsal ve kültürel faaliyetler düzenlendiğini ifade etmişlerdir. Anket sonuçlarına göre velilerin okul ile ilgili düşüncelerinin olumlu olduğu söylenebilir.

## KURULUŞ İÇİ ANALİZ

### Okul Künyesi

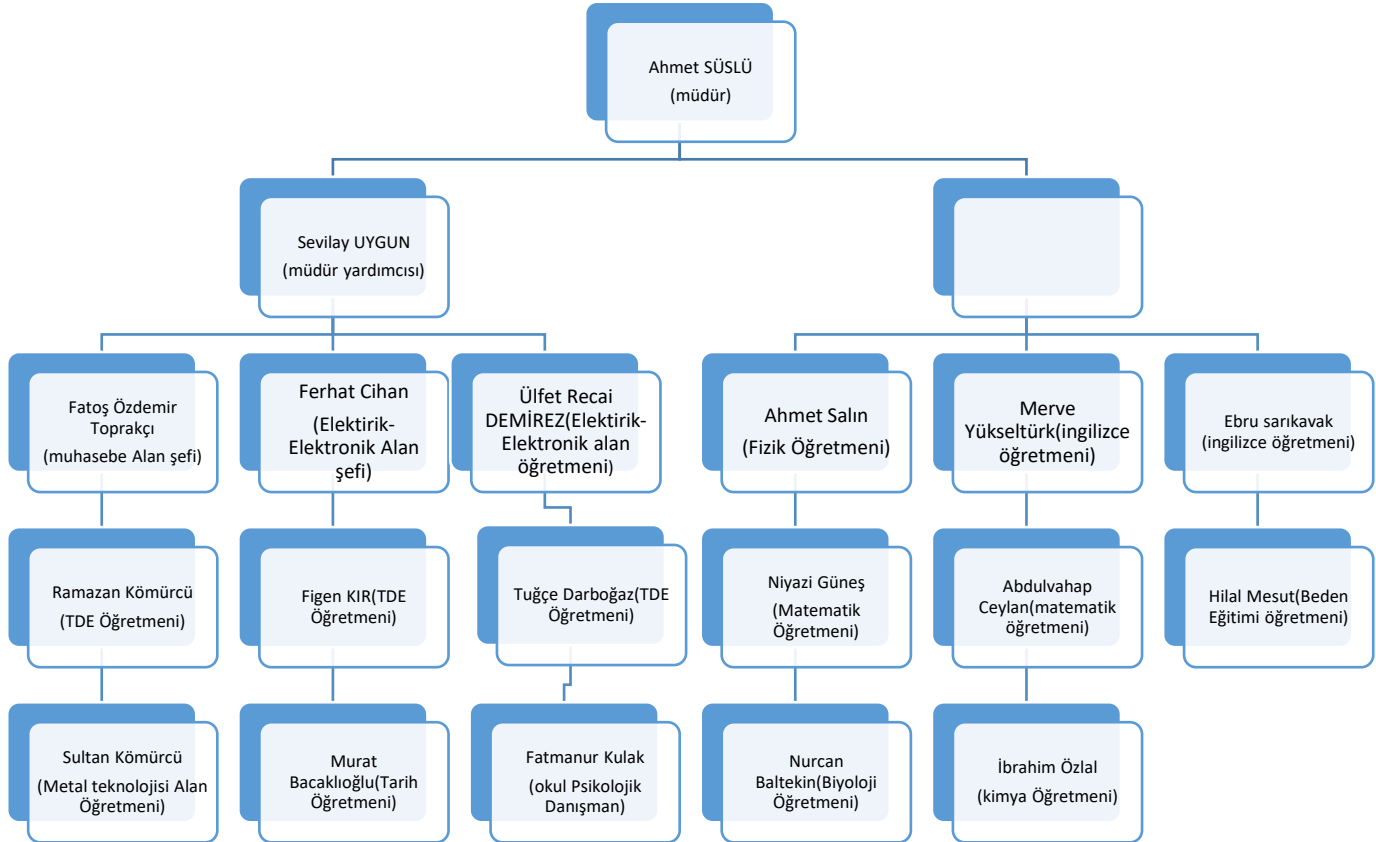
Okulumuzun temel girdilerine ilişkin bilgiler altta yer alan okul künyesine ilişkin tabloda yer almaktadır.

#### Temel Bilgiler Tablosu- Okul Künyesi

İli: DENİZLİ		İlçesi: ÇAL	
Adres:	İsmailler Mah. Sağlık Cad. No:42 Çal/ DENİZLİ	Coğrafi Konum (link)	<a href="https://goo.gl/maps/VbNctieVzP72">https://goo.gl/maps/VbNctieVzP72</a>
Telefon Numarası:	0258 751 30 72	Faks Numarası:	0258 751 31 07
e- Posta Adresi:	<a href="http://764288.meb.k12.tr">http://764288.meb.k12.tr</a>	Web sayfası adresi:	<a href="http://764288.meb.k12.tr">http://764288.meb.k12.tr</a>
Kurum Kodu:	764288	Öğretim Şekli:	(Tam Gün/İkili Eğitim)
Okulun Hizmete Giriş Tarihi: 1978		Toplam Çalışan Sayısı	36

Öğrenci Sayısı:	Kız	26	Öğretmen Sayısı	Kadın	10
	Erkek	98		Erkek	10
	Toplam	124		Toplam	20
Derslik Başına Düşen Öğrenci Sayısı	:12		Şube Başına Düşen Öğrenci Sayısı	:12	
Öğretmen Başına Düşen Öğrenci Sayısı	:6		Şube Başına 30'dan Fazla Öğrencisi Olan Şube Sayısı	:0	
Öğrenci Başına Düşen Toplam Gider Miktarı*	2000TL		Öğretmenlerin Kurumdaki Ortalama Görev Süresi	5	

## Teşkilat Şeması



Muhammet  
Yalçınkaya  
(Teknisyen)

Ünsal Yanmaz  
(Tekniker)

Ülkay  
Dayan(Hizmetli)

Enver  
Kayılan(hizmetli)

Süleyman  
Alkan(Hizmetli,)

## İNSAN KAYNAKLARI

Okulumuzda bir müdür,iki müdür yardımcısı,3 alan öğretmenleri,16 branş öğretmenimiz ve bir okul psikolojik danışman öğretmenimiz bulunmaktadır.Ayrıca 2 memur,3 hizmetli elemanımız bulunmaktadır.Personelimizin %90 lisans mezunudur.Pozisyonlara göre insan kaynaklarının yetkinliği kıyaslanıldığında yetkinlik açığının bulunmadığı görülmüştür.

Cinsiyet	Öğrenim Durumu	Sayı
Erkek	Lisans mezunu	9
Kadın	Lisans Mezunu	10
Erkek	Yüksek lisans mezunu	1

## Sınıf ve Öğrenci Bilgileri

Okulumuzda yer alan sınıfların öğrenci sayıları alttaki tabloda verilmiştir.

SINIFI	Kız	Erkek	Toplam	SINIFI	Kız	Erkek	Toplam
AMP 9/A (alan yok)	1	13	14	AMP 10/B (Bilişim Teknolojileri Alanı)	1	5	6
AMP 9/B (alan yok)	1	9	10	AMP 10/D Muhasebe ve Finansman	2	3	5
AMP-9/D (Muhasebe ve Finansman Alanı)	1	3	4	AMP-10.sınıf Orta -Ağır zihinsel engelliler A şubesi	1	0	1
AMP-9.sınıf Orta- Ağır Otistik A şubesi	-	-	-	AMP 11/A (Elektrik-Elektronik	-	10	10

				Teknolojisi)			
AMP-10.sınıf Hafif düzeyde zihinsel engelliler A şubesi	1	2	3	AMP 11/B (Bilişim Teknolojileri Alanı)	3	3	6
AMP-10.sınıf Orta - Ağır zihinsel engelliler A şubesi	1	-	1	AMP 11/D Muhasebe ve Finansman	5	4	9
AMP 10/A (Elektrik-Elektronik Teknolojisi)	-	11	11	AMP-11.sınıf Orta-Ağır zihinsel A şubesi	0	1	1

AMP 12/A (Elektrik-Elektronik Teknolojisi)	-	18	18	AMP 12/B (Bilişim Teknolojileri Alanı)	1	6	7
AMP (Muhasebe ve Finansman Alanı)	6	-	6	AMP 12.Sınıf Orta Ağır Otistik	1	-	1

### TEKNOLOJİ VE BİLİŞİM ALTYAPISI ANALİZİ

Teknolojik kaynaklar başta olmak üzere okulumuzda bulunan çalışır durumdaki donanım malzemesine ilişkin bilgiye alttaki tabloda yer verilmiştir.

#### Teknolojik Kaynaklar Tablosu

Akıllı Tahta Sayısı	9	TV Sayısı	2
Masaüstü Bilgisayar Sayısı	45	Yazıcı Sayısı	7
Taşınabilir Bilgisayar Sayısı	3	Fotokopi Makinası Sayısı	2
Projeksiyon Sayısı	1	İnternet Bağlantı Hızı	16Mbs



## KURUM KÜLTÜRÜ ANALİZİ

Okul idaresi ve çalışan diğer personeli ile olumlu bir çalışma ortamı vardır.Okulda alınacak kararlar ile ilgili personelin de fikirleri önerileri dikkate alınır.Alınan kararlar işbirliği içerisinde gerçekleştirilir.Bilginin yayılması hızlı şekilde yapılmaktadır.Personel değişime ve öğrenmeye açıktır.

## MALİ KAYNAK ANALİZİ

Okulumuzun genel bütçe ödenekleri, okul aile birliği gelirleri ve diğer katkılarda dâhil olmak üzere gelir ve giderlerine ilişkin son iki yıl gerçekleşme bilgileri alttaki tabloda verilmiştir.

Yıllar	Okul Bütçesi
2019	130.220
2020	140.200
2021	157.041
2022	193.225

## PESTLE ANALİZİ

Politik	Etkin ekip çalışmalarının yapılması ,Okul iletişim alt yapısının yetersiz olması
Ekonomik	Velinin bütün sorumluluğu okula bırakması, Okul Aile Birliği ve Dayanışma Derneği gibi kuruluşların Eğitim-Öğretim konularına ilgili olmaları
Sosyolojik	Okul dışı öğrenci kontrollerinin yapılamaması, Diğer kurum ve kuruluşlarla işbirliği yapabilmesi
Teknolojik	Medya ve dizilerin olumsuz etkileri
Mevzuat- Yasal	Öğrencilerin öneri ve isteklerine yeterince cevap verilemesi Etkin ekip çalışmalarının yapılması
Ekolojik	Veli iletişim ve iş birliğinin zayıf olması, Merkeze yakın olması

## GZFT (Güçlü, Zayıf, Fırsat, Tehdit) Analizi \*

Okulumuzun temel istatistiklerinde verilen okul künyesi, çalışan bilgileri, bina bilgileri, teknolojik kaynak bilgileri ve gelir gider bilgileri ile paydaş anketleri sonucunda ortaya çıkan sorun ve gelişime açık alanlar iç ve dış faktör olarak değerlendirilerek GZFT tablosunda belirtilmiştir. Dolayısıyla olguyu belirten istatistikler ile algıyı ölçen anketlerden çıkan sonuçlar tek bir analizde birleştirilmiştir.

## Güçlü Yönler

Sınıf mevcutlarının standartlara uygun olması, kalabalık olmaması
Öğretmen kadrosunun iyi ve deneyimli kişilerden oluşması
Sosyo-Kültürel Faaliyetlere önem verilmesi
Eğitim bölgesinde yeterli tanıtımımızın olması.
Okul İdaresinin değişime ve gelişime açık olması
Okul İdaresi ve çalışanlar arasındaki iletişimin güçlü olması

## Zayıf Yönler

Üniversite sınavlarına gereken önemin verilememesi
Teknolojik bilişim araçlarının (bilgisayar, cep telefonu vs.) amacının dışında kullanımı ve bunun bağımlılık haline gelmesi.
Velinin sosyo kültürel ve ekonomik yönden zayıf olması, ilgisiz olması
Okul binasının eski ve yetersiz derslik sayısı,güvenlik elemanı eksikliği
Atölyelerde gerekli alt yapının tam olmaması
Kantinin olmaması
Öğrencilerin günlük ders saatlerinin çok olması
Velilerin öğrenci veli iletişiminin zayıf olması.

## Fırsat

Öğrencilerin Sosyo-kültürel,sportif faaliyetlere istekli olması
Öğrencilerin ve velilerin idare ve öğretmenlere istedikleri zaman ulaşabiliyor olması
Çıracılık eğitim yaygınlaşması.Böylelikle öğrencilerin seçtiği mesleğe küçük yaşta başlayarak kendini geliştirebilmesi.
Öğrencilerin kendilerini özgüvenli bir şekilde ifade edebiliyor olması

## Tehditler

Okulda kantin olmaması,Öğrencilerin ihtiyaçlarını çarşıdan ya da marketten görmesi
Güvenlik elemanı olmaması.
Okul Duvarlarının olmaması,giriş çıkışın kontrolünün zorlanması.
Öğrencilerin çoğunun sigara bağımlılığı olması.

## Tespit ve ihtiyaçların belirlenmesi

Gelişim ve sorun alanları analizi ile GZFT analizi sonucunda ortaya çıkan sonuçların planın geleceğe yönelim bölümü ile ilişkilendirilmesi ve buradan hareketle hedef, gösterge ve eylemlerin belirlenmesi sağlanmaktadır.

Gelişim ve sorun alanları ayırımında eğitim ve öğretim faaliyetlerine ilişkin üç temel tema olan Eğitime Erişim, Eğitimde Kalite ve kurumsal Kapasite kullanılmıştır. Eğitime erişim, öğrencinin eğitim faaliyetine erişmesi ve tamamlamasına ilişkin süreçleri; Eğitimde kalite, öğrencinin akademik başarısı, sosyal ve bilişsel gelişimi ve istihdamı da dâhil olmak üzere eğitim ve öğretim sürecinin hayata hazırlama evresini; Kurumsal kapasite ise kurumsal yapı, kurum kültürü, donanım, bina gibi eğitim ve öğretim sürecine destek mahiyetinde olan kapasiteyi belirtmektedir.

Okullaşma Oranı artırılması	Akademik Başarının artırılması	Kurumsal İletişim artırılması
Okula Devamsızlık oranının azaltılması	Sosyal, Kültürel ve Fiziksel Gelişimin artırılması	Kurumsal Yönetim geliştirilmesi
Okula Uyum, Oryantasyon uygulanması	Sınıf Tekrarı oranının azaltılması	Bina ve Yerleşkenin iyileştirilmesi
Özel Eğitime İhtiyaç Duyan Bireylere önem verilmesi	İstihdam Edilebilirlik ve Yönlendirmenin artırılması	Donanımın iyileştirilmesi
Taşıma ve servis işlemlerin düzenli bir şekilde yapılmasının sağlanması	Öğretim Yöntemlerinin geliştirilmesi	Temizlik, Hijyen kurallarına uyulması
Hayat boyu Öğrenmenin yaygınlaştırılması	Ders araç gereçlerinin geliştirilmesi	İş Güvenliği, Okul Güvenliğinin sağlanması

Gelişim ve sorun alanlarına ilişkin GZFT analizinden yola çıkılarak saptamalar yapılırken yukarıdaki tabloda yer alan ayırımında belirtilen temel sorun alanlarına dikkat edilmesi gerekmektedir.

\*Öğrencilerin okula devamlılık konusunda eksikleri olduğu tespit edilmiştir. Bu nedenle veliler ile iletişime geçilerek onlarla işbirliği içinde öğrencilerin okula devam etmesi sağlanacaktır.

\*Okul fiziki açıdan yetersiz kalmaktadır. Sınıflar ve atölyelerin geliştirilmeye ihtiyacı vardır.

\*Öğrencilerin derslere ve üniversiteye yönelik ilgi ve isteklerinin az olduğu görülmüştür. Bunu geliştirebilmek için DYK vb kursların yaygınlaştırılmasına ihtiyaç vardır.

## BÖLÜM III. MİSYON, VİZYON VE TEMEL DEĞERLER

Okul Müdürlüğümüzün Misyon, vizyon, temel ilke ve değerlerinin oluşturulması kapsamında öğretmenlerimiz, öğrencilerimiz, velilerimiz, çalışanlarımız ve diğer paydaşlarımızdan alınan görüşler, sonucunda stratejik plan hazırlama ekibi tarafından oluşturulan Misyon, Vizyon, Temel Değerler; Okulumuz üst kurulana sunulmuş ve üst kurul tarafından onaylanmıştır.

### MİSYONUMUZ

Biz Çal Mesleki ve Teknik Anadolu Lisesi Müdürlüğü olarak; mutlu, özgüvenli, başarılı, ilkeli, duyarlı, açık fikirli, araştıran-sorgulayan, iletişim becerileri gelişmiş, öz değerlendirme yapabilen, işbirliğine yatkın, yaratıcı ve eleştirel düşünen, öğrenmeye ve yeniliğe açık, entelektüel, cesaretli, çok yönlü, gelişime açık, ulusal kültürünü özümsemiş, küresel düşünen bireyler yetiştirmek için varız.

Gerek örgün eğitimimiz gerekse çıraklık eğitimimizle ortaöğretim kademesinde öğrencilerin meslek alan ve dallarında kendilerini geliştirmelerini sağlamak.

### VİZYONUMUZ

Çal Mesleki ve Teknik Anadolu Lisesi olarak vizyonumuz; eğitim ve öğretim hizmetlerini çağdaş ölçütler doğrultusunda yürüten, sürekli gelişen, nitelikli ve yenilikçi bir kurum olmaktır.

Topluma hem kişisel hem de mesleki yeterliliklere sahip bireyler yetiştirmektir. Öğrencilerimizin eğitim gördükleri bölüm alan ve dallara göre farklı sektörlerde kendilerini geliştirerek faaliyet göstermelerini sağlamaktır.

### TEMEL DEĞERLERİMİZ

Çal Mesleki ve Teknik Anadolu Lisesi:

- 1) Millidir
- 2) İnsanıdır
- 3) Demokratiktir, Adıldır.

- 4) Paylaşımıcıdır
- 5) Sürekli Gelişen ve Yenilikçidir
- 6) Cömert ve Yardımseverdir

## BÖLÜM IV: AMAÇ, HEDEF VE EYLEMLER

### TEMA I: EĞİTİM VE ÖĞRETİME ERİŞİM

Eğitim ve öğretime erişim okullaşma ve okul terki, devam ve devamsızlık, okula uyum ve oryantasyon, özel eğitime ihtiyaç duyan bireylerin eğitime erişimi, yabancı öğrencilerin eğitime erişimi ve hayat boyu öğrenme kapsamında yürütülen faaliyetlerin ele alındığı temadır.

<b>Amaç 1</b>	A1. Öğrencilerin eğitim ve öğretime etkin katılımlarıyla tamamlamalarını sağlamak.
<b>Hedef 1.1</b>	H1.1. Öğrencilerin okula erişim, devam ve okulu tamamlama oranları artırılabacaktır.

<b>Performans Göstergeleri</b>	<b>Hedefe Etkisi</b>	<b>Başlangıç Değeri</b>	<b>1.Yıl 2024</b>	<b>2.Yıl 2025</b>	<b>3.Yıl 2026</b>	<b>4.Yıl 2027</b>	<b>5.Yıl</b>
<b>PG1.1.1</b>	Bir eğitim ve öğretim yılında devamsızlık süresi 20 günden (mazeretli ve mazeretsiz) fazla olan öğrenci oranı (%)	20	18	15	12	10	7
<b>PG1.1.2</b>	Bir eğitim ve öğretim yılında sınıf tekrar eden öğrenci oranı (adet)	4	3	3	3	3	2
<b>PG1.1.3</b>	Bir eğitim ve öğretim yılında örgün eğitimden ayrılan öğrenci oranı (adet)	10	7	6	5	5	4
<b>PG1.1.4</b>	Okula kayıt olanların mezun olma oranı (%)	80	85	85	90	90	95

<b>Stratejiler 1.1</b>	S1.Öğrencilerin devamsızlık nedenleri belirlenecek, öğrenci ve veli iş birliğiyle bu nedenleri ortadan kaldırmaya yönelik çalışmalar yürütülecektir..
	S2.Öğrenci devamsızlığının olumsuz etkilerini azaltmaya yönelik eksik kazanımların giderilmesi, sosyal etkinlikler, uzaktan öğrenme olanaklarına ilişkin farkındalık çalışmaları gibi telafi tedbirleri alınacaktır.
	S3.Okul ortamının öğrenciler için cazip hale gelmesini sağlayacak sosyal, sportif vb. imkânlar artırılabilecektir.
	S4.Sınıf tekrarı nedenleri araştırılarak buna yönelik önleyici tedbirler geliştirilecektir.
	S5.Öğrencilerin örgün eğitimden ayrılma nedenleri araştırılıp okul kaynaklı nedenlerin ortadan kaldırılmasına yönelik tedbirler alınacaktır.
	S6.Öğrencilerin okula, okul kültürüne ve eğitim alacakları alana uyumunu güçlendirmek için çalışmalar yürütülecektir
<b>Koordinatör Birim</b>	Okul idaresi,Okul rehberlik danışmanı,zümre başkanları
<b>Maliyetlendirme</b>	0
<b>Tespit</b>	Öğrenciler sosyal,sportif faaliyetlere daha çok istekli.
<b>İhtiyaç</b>	Öğrencileri istedikleri sportif ve sosyal faaliyetlere yönlendirmek.

<b>Amaç 1</b>	A1. Öğrencilerin eğitim ve öğretime etkin katılımlarıyla tamamlamalarını sağlamak.
<b>Hedef 1.2</b>	H1.2. Öğrencilerin ders dışı etkinliklere katılım oranları artırılabilecektir..

<b>Performans Göstergeleri</b>	<b>Hedefe Etkisi</b>	<b>Başlangıç Değeri</b>	<b>1.Yıl 2024</b>	<b>2.Yıl 2025</b>	<b>3.Yıl 2026</b>	<b>4.Yıl 2027</b>	<b>5.Yıl</b>
<b>PG1.2.1</b>	Bir eğitim ve öğretim yılında bilimsel, sosyal, kültürel, sanatsal ve sportif alanlarda kurum içi ve kurum dışı en az iki faaliyete katılan öğrenci oranı (%)	15	15	20	25	30	35
<b>PG1.2.2</b>	Bir eğitim ve öğretim yılında en az iki toplum hizmeti faaliyetine katılan öğrenci oranı (%)	15	15	20	25	25	30
<b>PG.1.2.3</b>	PG1.2.3. Bir eğitim ve öğretim yılında yerel, ulusal ve uluslararası proje, yarışma vb. etkinliklere katılan öğrenci oranı (%)	5	5	15	15	15	20

<b>Stratejiler 1.2</b>	S1. Her bir öğrencinin bir kulüp faaliyetinde aktif olarak yer alması sağlanarak kulüp faaliyetlerinin etkinliği artırılabacaktır.
	S2. Öğrencilerin seviyelerine uygun olarak toplumsal sorunların çözümüne katkı sağlamak amacıyla afet ve acil durum, çevre, eğitim, spor, kültür ve turizm, sağlık ve sosyal hizmetler alanlarında toplum hizmeti faaliyetlerine katılımları artırılabacaktır.
	S3. Öğrencilerin yerel, ulusal ve uluslararası proje ve yarışmalara katılmaları teşvik edilecektir.
	S4. Okulda eğitimi verilen meslek alanlarının öğretim programı kazanımlarına uygun olarak kurum dışı etkinliklere katılım teşvik edilecektir.
	S5. Sektörle iş birliği içerisinde yürütülen bilimsel, sosyal, kültürel, sanatsal ve sportif alanlardaki faaliyetler artırılabacaktır.
<b>Koordinatör Birim</b>	Okul idaresi,Okul rehberlik danışmanı,zümre başkanları,kulüp öğretmenleri
<b>Maliyetlendirme</b>	49500TL
<b>Riskler</b>	Öğrencileri okul dışında yapılacak olan etkinliklere götürmek kaza vb açısından risk taşıyabilmektedir.
<b>Tespit</b>	Öğrencilerin okul dışı etkinliklere götürülmesinde sıkıntılar yaşanabilir.
<b>İhtiyaç</b>	Öğrencilerin okul (kurum)dışı etkinliklere götürülürken güvenlik tedbirlerinin alınması gerekir. Öğrenci velilerinden izin dilekçeleri alınması gerekir.

## TEMA II: EĞİTİM VE ÖĞRETİMDE KALİTENİN ARTIRILMASI

<b>Amaç 2</b>	A2. Ulusal ve uluslararası alanda mesleki yeterliliği ile kabul gören, mesleki değerlere sahip, yaratıcı, yenilikçi, girişimci, üretken, ekonomiye değer katan ehil işgücü yetiştirilmesi sağlanacaktır.
<b>Hedef 2.1.</b>	H2.1. Öğrencilerin genel derslerdeki başarı ortalamaları artırılabacaktır.

<b>Performans Göstergeleri</b>	<b>Hedef Etkisi</b>	<b>Başlangıç Değeri</b>	<b>1.Yıl 2024</b>	<b>2.Yıl 2025</b>	<b>3.Yıl 2026</b>	<b>4.Yıl 2027</b>	<b>5.Yıl</b>
<b>PG2.1.1</b>	PG2.1.1. Matematik dersi not ortalaması	50	50	55	60	65	70
<b>PG2.1.2</b>	PG2.1.2. Türk dili ve Edebiyatı dersi not ortalamasıoranı (%)	50	50	55	60	65	70
<b>PG2.1.3</b>	PG2.1.3. Ortak dersler not ortalaması	55	55	60	65	65	65

<b>PG2.1.4</b>	PG2.1.4. Yabancı dil dersleri not ortalaması	40	40	45	50	55	60
<b>PG2.1.5</b>	PG2.1.5. Öğrenci başına okunan kitap ortalaması	10	10	20	20	25	25

<b>Stratejiler 2.1</b>	S1. Öğrencilerin genel derslerdeki kazanım eksiklikleri tespit edilerek destekleme ve yetiştirme kurslarıyla akademik yeterliklerinin artırılması sağlanacaktır.
	S2. Uzaktan eğitim videoları aracılığıyla öğrencilerin tamamlayıcı ve destekleyici eğitim almaları sağlanacaktır
	S3. Okulda düzenlenen münazara, panel vb. etkinlikler vasıtasıyla öğrencilerin dili kullanma ve kendilerini ifade etme becerileri geliştirilecektir
	S4. Öğrencilerin kitap okumasını teşvik etmek için etkinlikler düzenlenecektir
	S5. Okul içinde makale, kompozisyon yazma, resim yapma vb. yarışmalar düzenlenecek ve öğrencilerin ödüllendirilmesi sağlanacaktır.
<b>Koordinatör Birim</b>	Okul idaresi,Okul rehberlik danışmanı,zümre başkanları,kütüphanecilik kulübü öğretmenleri
<b>Maliyetlendirme</b>	35000TL
<b>Riskler</b>	Okul içinde yapılacak olan münazara,yarışma etkinliklerinde öğrencilerin birbirleriyle yarışırken tartışmalar yaşanabilir..
<b>Tespit</b>	Okul öğrencilerimiz büyük kısmı taşıma kapsamında olduğu için hafta sonu yapılan olan DYK kurslarına katılım az olmaktadır. Öğrencilerin çoğunun köy,kasaba yaşaması onların uzaktan eğitimden faydalanmalarını zorlaştırmaktadır.
<b>İhtiyaç</b>	Öğrencilerin hafta sonu da taşıma kapsamında olması DYK katılmaları konusunda faydası olacaktır.

<b>Amaç 2</b>	A2. Ulusal ve uluslararası alanda mesleki yeterliliği ile kabul gören, mesleki değerlere sahip, yaratıcı, yenilik
<b>Hedef 2.2</b>	Öğrencilerin mesleki beceri ve yetkinlikleri geliştirilecektir.

<b>Performans Göstergeleri</b>	<b>Hedef Etkisi</b>	<b>Başlangıç Değeri</b>	<b>1.Yıl 2024</b>	<b>2.Yıl 2025</b>	<b>3.Yıl 2026</b>	<b>4.Yıl 2027</b>	<b>5.Yıl</b>
<b>PG2.2.1</b>	Meslek dersleri yıl sonu puan ortalaması	45	45	50	55	55	60
<b>PG2.2.2</b>	Beceri eğitimi yıl sonu puan ortalaması	60	60	70	75	80	80
<b>PG2.2.3</b>	Beceri eğitimi alan öğrencilerden işletmenin öğrenci becerileri ile ilgili memnuniyet oranı	80	80	85	90	90	95



<b>PG2.2.4</b>	Beceri eğitimi alan öğrencilerden işletmenin mesleki etik ile ilgili memnuniyet oranı	80	80	80	85	85	90
<b>PG2.2.5</b>	Öğrencilerin beceri eğitimi aldıkları işletmeden memnuniyet oranı	80	80	85	90	90	90

<b>Stratejiler 2.2</b>	Meslek derslerinde proje tabanlı yöntem kullanılarak öğrencilerin analiz, sentez ve değerlendirme becerilerinin geliştirilmesi sağlanacaktır.
	Öğrencilerin atölye ve laboratuvar derslerinde fiziki mekân sorumluluğu alması sağlanarak öğrencilerde sorumluluk bilinci geliştirilecektir
	Mesleki ve teknik eğitimle ilgili yerel, ulusal ve uluslararası boyutta düzenlenen etkinliklere katılım sağlanacaktır.
	Öğrencilerin alanlarında becerilerini geliştirmelerini, mesleki yeterliklerinin farkına varmalarını sağlamak amacıyla fikri mülkiyet alanında çalışmalar geliştirilecektir.
<b>Koordinatör Birim</b>	Okul idaresi,Okul rehberlik danışmanı,zümre başkanları,meslek dersi öğretmenleri
<b>Maliyetlendirme</b>	71000TL
<b>Riskler</b>	-
<b>Tespit</b>	Öğrencilerin yerel,ulusal ve uluslararası etkinliklere götürülmesinde sıkıntılar yaşanabilmektedir.
<b>İhtiyaç</b>	Öğrencilerin yerel,ulusal ve uluslararası etkinliklere götürülmesi için gerekli tedbir ve önlemler alınmalı, Öğrenci velileri detaylı bir şekilde bilgilendirilmelidir.

<b>Amaç 2</b>	A2. Ulusal ve uluslararası alanda mesleki yeterliliği ile kabul gören, mesleki değerlere sahip, yaratıcı, yenilik
<b>Hedef 2.3</b>	H2.3. Bir üst öğrenime yerleşen mesleki ve teknik ortaöğretim öğrencileri sayısı artırılabacaktır

<b>Performans Göstergeleri</b>	<b>Hedef Etkisi</b>	<b>Başlangıç Değeri</b>	<b>1.Yıl 2024</b>	<b>2.Yıl 2025</b>	<b>3.Yıl 2026</b>	<b>4.Yıl 2027</b>	<b>5.Yıl</b>
<b>PG2.3.1</b>	Alanında bir üst öğrenime yerleşen öğrenci oranı	25	25	30	30	30	30
<b>PG2.3.2</b>	Ön lisans programlarına yerleşen öğrenci oranı	25	25	30	30	30	30
<b>PG2.3.3</b>	Lisans programlarına yerleşen öğrenci oranı	0	5	5	5	5	10

<b>Stratejiler 2.3</b>	Destekleme ve yetiştirme kurslarıyla öğrencilerin genel bilgi ve kültür derslerindeki yeterlilikleri arttırılacaktır..
	Dijital platformlarla öğrenciler akademik anlamda desteklenecektir.
	Öğrencileri ilgi, yetenek ve ihtiyaçları doğrultusunda bir üst öğrenim programına hazırlayacak mesleki ve eğitsel rehberlik faaliyetleri yürütülecektir.
<b>Koordinatör Birim</b>	Okul idaresi,Okul rehberlik danışmanı,zümre başkanları,meslek dersi öğretmenleri
<b>Maliyetlendirme</b>	0
<b>Riskler</b>	Öğrencilerin kendilerine uygun meslek seçmelerinde sıkıntılar yaşanabilir.
<b>Tespit</b>	Öğrenciler taşınmalı oldukları için DYK katılım oranları düşüktür. Öğrencilerin Dijital platformları akademik anlamda kullanma oranları düşüktür.
<b>İhtiyaç</b>	Öğrenci ve velilere dijital platformlar hakkında detaylı bir şekilde bilgilendirmeler yapılmalıdır.

### TEMA III: KURUMSAL KAPASİTE

<b>Amaç 3</b>	A3. Okulun amaçlarına ulaşmasını sağlayacak kurumsal imkân ve yetkinlikler verimli ve sürdürülebilir bir şekilde geliştirilecektir.
<b>Hedef 3.1</b>	H3.1. Okulun fiziki mekânlarının okulun ihtiyaç ve hedefleri doğrultusunda iyileştirilmesi sağlanacaktır

<b>Performans Göstergeleri</b>	<b>Hedefe Etkisi</b>	<b>Başlangıç Değeri</b>	<b>1.Yıl 2024</b>	<b>2.Yıl 2025</b>	<b>3.Yıl 2026</b>	<b>4.Yıl 2027</b>	<b>5.Yıl</b>
<b>PG3.1.1</b>	İyileştirilen fiziki mekân (derslik, spor salonu, kütüphane, pansiyon vb.) sayısı	3	3	10	0	0	0
<b>PG3.1.2</b>	Sektörle iş birliği içerisinde yenilenen atölye ve laboratuvar sayısı	0	0	3	0	0	0
<b>PG3.1.3</b>	Fiziksel mekanların temizlik ve hijyenine ilişkin memnuniyet oranı (%)	70	70	75	80	80	85
<b>PG3.1.4</b>	Altyapı ve donatım eksikliği bulunan fiziksel birim sayısı	10	10	7	5	3	2

<b>Stratejiler 3.1</b>	Okulun fiziki mekânlarının durum tespiti yapılacak ve iyileştirilmesi için önceliklendirilmiş bir plan doğrultusunda çalışmalar yapılacaktır.
	Fiziki mekânların iyileştirilmesi için kamu idareleri, belediyeler ve işverenlerle iş birlikleri yapılacaktır.
	Bilişim altyapısını güçlendirmek amacıyla sektörle iş birlikleri yapılacaktır.
	Temizlik ve hijyen memnuniyet düzeyi belirlemek için anketler uygulanarak yapılacak değerlendirmeler sonucunda gerekli tedbirler alınacaktır
<b>Koordinatör Birim</b>	Okul idaresi, Temizlik görevlileri, Alan şefleri
<b>Maaliyetlendirme</b>	62000TL
<b>Riskler</b>	-
<b>Tespit</b>	Okulun içinde bulunduğu ilçe küçük olduğu için belediye vb destekler oldukça az olmaktadır. Binamız eski olduğu için donanım vb eksikler çok olmaktadır.
<b>İhtiyaç</b>	Yeni okul binamıza geçtiğimizde fiziksel olarak daha gelişmiş imkanlara sahip olacağız. Yeni bina için teknik alt yapının oluşması için desteğe ihtiyaç olacaktır.

<b>Amaç 3</b>	A3. Okulun amaçlarına ulaşmasını sağlayacak kurumsal imkân ve yetkinlikler verimli ve sürdürülebilir bir şekilde geliştirilecektir
<b>Hedef 3.2</b>	H3.2. Okul yöneticilerinin ve öğretmenlerin mesleki gelişimleri güçlendirilecektir.

<b>Performans Göstergeleri</b>	<b>Hedefe Etkisi</b>	<b>Başlangıç Değeri</b>	<b>1.Yıl 2024</b>	<b>2.Yıl 2025</b>	<b>3.Yıl 2026</b>	<b>4.Yıl 2027</b>	<b>5.Yıl</b>
<b>PG3.2.1</b>	Hizmet içi eğitim alan yönetici ve öğretmen oranı (%)	15	15	20	20	25	25
<b>PG3.2.2</b>	Hizmet içi eğitim alan genel bilgi ve kültür dersleri öğretmeni oranı (%)	25	25	25	30	30	30
<b>PG3.2.3</b>	Hizmet içi eğitim alan atölye ve laboratuvar öğretmeni oranı (%)	40	40	45	45	45	50
<b>PG3.2.4</b>	Uzaktan hizmet içi eğitime katılan öğretmen oranı (%)	10	15	15	20	20	25

<b>Stratejiler</b> <b>3.2</b>	Okul yöneticilerinin ve öğretmenlerin mesleki gelişim ihtiyaçları tespit edilerek, bu ihtiyaçları gidermeye yönelik bir mesleki gelişim planı hazırlanacaktır.
	Kültür öğretmenlerinin alanlarında mesleki gelişimlerini ve öğretmenlik yeterliklerini geliştirmek için yerel ve merkezi düzeyde eğitim almaları sağlanacaktır..
	Atölye ve laboratuvar öğretmenlerinin alanlarında mesleki gelişimlerini ve öğretmenlik yeterliklerini geliştirmek için yerel ve merkezi düzeyde eğitim almaları sağlanacaktır.
	Okul yöneticilerinin ve öğretmenlerin uzaktan hizmet içi eğitimlere katılmaları teşvik edilecektir
<b>Koordinatör Birim</b>	Okul idaresi, Tüm öğretmenler
<b>Maliyetlednime</b>	0
<b>Riskler</b>	Öğretmenlerin katılacakları hizmetiçi eğitimler okul içinde girmesi gereken ders saatleriyle çakışabilmektedir.
<b>Tespit</b>	Bir çok öğretmen yoğun ders programlarından dolayı derslerini aksatmamak ve zaman bulmakta zorlandıkları için hizmetiçi eğitimlere katılmamaktadır.
<b>İhtiyaç</b>	Hizmet içi eğitimlerin seminerler dönemlerinde yaygınlaşmasını sağlamak.

<b>Amaç 3</b>	A3. Okulun amaçlarına ulaşmasını sağlayacak kurumsal imkân ve yetkinlikler verimli ve sürdürülebilir bir şekilde geliştirilecektir
<b>Hedef 3.3</b>	H3.3. İklim değişikliğinin olumsuz etkilerini azaltmak ve çevresel sürdürülebilirliği sağlamak için tasarruf tedbirleri kapsamında enerji verimliliği artırılacaktır.

<b>Performans Göstergeleri</b>	<b>Hedefe Etkisi</b>	<b>Başlangıç Değeri</b>	<b>1.Yıl 2024</b>	<b>2.Yıl 2025</b>	<b>3.Yıl 2026</b>	<b>4.Yıl 2027</b>	<b>5.Yıl</b>
<b>PG3.3.1</b>	Elektrik tüketimi miktarı (kw)	12,759,480	12,000,00	11,850,00	11,750,00	11,500,00	11,250,00
<b>PG3.3.2</b>	Su tüketim miktarı (m3)	500	500	475	470	465	460
<b>PG3.3.3</b>	Doğalgaz/akaryakıt/kömür tüketim miktarı (m3/lt/kg)	35ton	35ton	32ton	30ton	28ton	26ton
<b>PG3.234</b>	Temiz ve sürdürülebilir enerji kaynaklarından sağlanan enerji miktarı (kw)	10	15	15	20	20	25

<b>Stratejiler</b> <b>3.3</b>	Okul elektrik, su ve yakıt tüketimi miktar ve tutar olarak izlenerek tüketimi artıran unsurlar araştırılacak ve verimliliği artıracak tedbirler alınacaktır.
	Tasarruf tedbirleri kapsamında enerji verimliliği ile ilgili farkındalık çalışmaları yapılacaktır.
	Enerji tasarrufunun sağlanması için atölye ve laboratuvarlarda tedbir alınmasına yönelik çalışmalar yapılacaktır..
	Temiz ve sürdürülebilir enerji kaynaklarından daha fazla yararlanmak için çalışmalar yapılacaktır
<b>Koordinatör Birim</b>	Okul idaresi,Tüm öğretmenler,hizmetliler
<b>Maliyetlendirme</b>	58000TL
<b>Riskler</b>	-
<b>Tespit</b>	Öğrenciler elektrik-su tüketimlerinde tasarruflu davranmamaktadır.
<b>İhtiyaç</b>	Enerjiyi tasarruflu kullanımı konusunda farkındalık eğitimi vermek.

<b>Amaç 3</b>	A3. Okulun amaçlarına ulaşmasını sağlayacak kurumsal imkân ve yetkinlikler verimli ve sürdürülebilir bir şekilde geliştirilecektir
<b>Hedef 3.4</b>	H3.3. Eğitim ve öğretimin bilişsel, duyuşsal ve davranışsal açıdan sağlıklı ve güvenli bir ortamda gerçekleştirilmesi için okul sağlığı ve güvenliği geliştirilecektir.

<b>Performans Göstergeleri</b>	<b>Hedefe Etkisi</b>	<b>Başlangıç Değeri</b>	<b>1.Yıl 2024</b>	<b>2.Yıl 2025</b>	<b>3.Yıl 2026</b>	<b>4.Yıl 2027</b>	<b>5.Yıl</b>
<b>PG3.4.1</b>	Atölye ve laboratuvarlarda yaşanan iş kazası sayısı	5	5	3	2	1	0
<b>PG3.4.2</b>	Okulda yaşanan kaza sayısı	5	5	3	2	1	0
<b>PG3.4.3</b>	Bağımlılıkla mücadele ile ilgili konularda eğitim alan öğrenci ve öğretmen sayısı	120	120	130	135	140	140
<b>PG3.4.4</b>	Akran zorbalığı ve siber zorbalıkla ilgili konularda eğitim alan öğrenci ve öğretmen sayısı	120	120	130	135	140	140
<b>PG3.4.5</b>	Sağlıklı beslenme ve obezite ile ilgili konularda verilen eğitim alan öğrenci ve öğretmen sayısı	120	120	130	135	140	140
<b>PG3.4.6</b>	Hijyen, gıda güvenliği, bulaşıcı hastalıklar ile ilgili konularda verilen eğitim alan öğrenci ve öğretmensayısı	120	120	130	135	140	140
<b>PG3.4.7</b>	Disiplin kuruluna sevk edilen olayı sayısı	2	2	1	0	0	0
<b>PG3.4.8</b>	Afet ve acil durum tatbikat sayısı	2	2	2	2	2	2

<b>Stratejiler</b> <b>3.4</b>	Atölye ve laboratuvarlarda iş kazası yaşanmaması için bilgilendirme faaliyetleri yapılacak ve eğitim ortamları iş güvenliği ve sağlığına uygun hâle getirilecektir
	Öğrenci, öğretmen ve velilerde farkındalık oluşturmak için bağımlılıkla mücadele, akran zorbalığı, siber zorbalık, sağlıklı beslenme ve obezite, hijyen, bulaşıcı hastalıklar ve gıda güvenliği gibi konularda alan uzmanları ile iş birliğinde eğitimler düzenlenecektir..
	Okulda yaşanan disiplin olaylarının nedeni rehber öğretmen koordinasyonunda sınıf rehber öğretmeni ve öğrencilerin diğer öğretmenleriyle iş birliğinde tespit edilerek bu konuda çalışmalar yapılarak öğrencilerin ve velilerin farkındalıkları artırılacaktır
	Başarılı ve örnek davranış sergileyen öğrencilerin onur belgesiyle ödüllendirilmesi ve bu öğrencilerin diğer öğrencilere örnek olması sağlanacaktır
	Okulun afet ve acil durum eylem planının güncel tutulması sağlanacaktır.
	Afet ve acil durum tatbikatları düzenlenecektir
<b>Koordinatör Birim</b>	Okul idaresi,Tüm öğretmenler,
<b>Maliyetlendirme</b>	36000TL
<b>Riskler</b>	-
<b>Tespit</b>	Öğrencilerimizde en çok karşılaşılan bağımlılık türün ve teknoloji bağımlılığıdır.
<b>İhtiyaç</b>	Özellikle öğrencilerin sahip olduğu bağımlılıklar ile mücadelede aile ile iş birliği yapmak.

## V. BÖLÜM: MALİYETLENDİRME

### 2024-2028 Stratejik Planı Faaliyet/Proje Maliyetlendirme Tablosu

Her temaya göre belirlenmiş amaçlar ve hedefler doğrultusunda yapılması planlanan eylemler için tahmini maliyetlendirme tablosu aşağıda belirtilmiştir.

	2024	2025	2026	2027	2028	Toplam Maliyet
<b>Amaç 1</b>	5000	7500	10000	12000	15000	49500
<b>Hedef 1.2</b>						
<b>Amaç 2</b>	5000	6000	7000	8000	9000	35000
<b>Hedef 2.1</b>						
<b>Amaç 2</b>	10000	12000	15000	16000	18000	71000

<b>Hedef 2.2</b>						
<b>Amaç 3 Hedef 3.1</b>	35000	10000	7000	5000	5000	62000
<b>Amaç 3 Hedef3.3</b>	10000	10000	12000	13000	14000	58000
<b>Amaç 3 Hedef3.4</b>	5000	7000	7500	8000	8500	36000
<b>Genel Yönetim Giderleri</b>	2000	2500	3000	3500	4000	15000
<b>Toplam</b>	72000	55000	61500	65500	73500	326500

## VI. BÖLÜM: İZLEME VE DEĞERLENDİRME

Okulumuz Stratejik Planı izleme ve değerlendirme çalışmalarında 5 yıllık Stratejik Planın izlenmesi ve 1 yıllık gelişim planının izlenmesi olarak ikili bir ayrıma gidilecektir.

Stratejik planın izlenmesinde 6 aylık dönemlerde izleme yapılacak denetim birimleri, il ve ilçe millî eğitim müdürlüğü ve Bakanlık denetim ve kontrollerine hazır halde tutulacaktır.

Yıllık planın uygulanmasında yürütme ekipleri ve eylem sorumlularıyla aylık ilerleme toplantıları yapılacaktır. Toplantıda bir önceki ayda yapılanlar ve bir sonraki ayda yapılacaklar görüşülüp karara bağlanacaktır.

2024-2025 Eğitim Öğretim Yılı Stratejik Plan İzleme ve Değerlendirme Tablosu					
<b>A1</b>	A1. Öğrencilerin eğitim ve öğretime etkin katılımlarıyla tamamlamalarını sağlamak.				
<b>H1.1</b>	H1.1. Öğrencilerin okula erişim, devam ve okulu tamamlama oranları artırılabacaktır.				
<b>Hedef 1.1 Performansı</b>					
<b>Sorumlu Birim</b>	Okul idaresi				
<b>Performans Göstergesi</b>	Hedefe Etkisi (%)	Plan Dönemi Başlangıç Değeri *(A)	İzleme Dönemindeki Yıl Sonu Hedeflenen Değer (B)	İzleme Dönemindeki Gerçekleşme Değeri (C)	Performans (%)
<b>PG1.1.1 Bir eğitim ve öğretim yılında devamsızlık</b>	25	20	18		

süresi 20 günden (mazeretli ve mazeretsiz) fazla olan öğrenci oranı (%)					
PG 1.1.2 Bir eğitim ve öğretim yılında sınıf tekrar eden öğrenci oranı (adet)	25	4	3		
PG1.1.3. Bir eğitim ve öğretim yılında örgün eğitimden ayrılan öğrenci oranı (adet)	25	10	7		
PG1.1.4 Okula kayıt olanların mezun olma oranı (%)	25	80	85		
<b>Hedefe ilişkin Değerlendirmeler</b>					

<b>2024-2025 Eğitim Öğretim Yılı Stratejik Plan İzleme ve Değerlendirme Tablosu</b>					
<b>A1</b>	A1. Öğrencilerin eğitim ve öğretime etkin katılımlarıyla tamamlamalarını sağlamak.				
<b>H1.2</b>	H1.2. Öğrencilerin ders dışı etkinliklere katılım oranları artırılacaktır.				
<b>Hedef 1.2 Performansı</b>					
<b>Sorumlu Birim</b>	Okul idaresi, Tüm öğretmenler				
<b>Performans Göstergesi</b>	Hedef Etkisi (%)	Plan Dönemi Başlangıç Değeri *(A)	İzleme Dönemindeki Yıl Sonu Hedeflenen Değer (B)	İzleme Dönemindeki Gerçekleşme Değeri (C)	Performans (%)
<b>PG1.2.1 Bir eğitim ve öğretim yılında bilimsel, sosyal, kültürel, sanatsal ve sportif alanlarda kurum içi ve kurum dışı en az iki faaliyete katılan</b>	45	15	15		



öğrenci oranı (%)günden (mazeretli ve mazeretsiz) fazla olan öğrenci oranı (%)					
PG 1.2.2 Bir eğitim ve öğretim yılında en az iki toplum hizmeti faaliyetine katılan öğrenci oranı (%)	45	15	15		
PG1.2.3. Bir eğitim ve öğretim yılında yerel, ulusal ve uluslararası proje, yarışma vb. etkinliklere katılan öğrenci oranı (%)	10	5	5		
<b>Hedefe ilişkin Değerlendirmeler</b>					

2024-2025 Eğitim Öğretim Yılı Stratejik Plan İzleme ve Değerlendirme Tablosu					
<b>A2</b>	A2. Ulusal ve uluslararası alanda mesleki yeterliliği ile kabul gören, mesleki değerlere sahip,yaratıcı, yenilikçi, girişimci, üretken, ekonomiye değer katan ehil işgücü yetiştirilmesi sağlanacaktır.				
<b>H2.1</b>	H2.1. Öğrencilerin genel derslerdeki başarı ortalamaları artırılabacaktır.				
<b>Hedef 2.1 Performansı</b>					
<b>Sorumlu Birim</b>	Okul idaresi,Tüm öğretmenler				
<b>Performans Göstergesi</b>	Hedef Etkisi (%)	Plan Dönemi Başlangıç Değeri *(A)	İzleme Dönemindeki Yıl Sonu Hedeflenen Değer (B)	İzleme Dönemindeki Gerçekleşme Değeri (C)	Performans (%)
PG2.1.1. Matematik dersi not ortalaması	20	50	50		
PG2.1.2. Türk dili ve Edebiyatı dersi not ortalamasıoranı (%)	20	50	50		
PG2.1.3. Ortak dersler not ortalaması	20	55	55		
PG2.1.4. Yabancı dil dersleri not ortalaması	20	40	40		
PG2.1.5. Öğrenci başına okunan kitap ortalaması	20	10	10		
<b>Hedefe ilişkin Değerlendirmeler</b>					

2024-2025 Eğitim Öğretim Yılı Stratejik Plan İzleme ve Değerlendirme Tablosu					
<b>A2</b>	A2. Ulusal ve uluslararası alanda mesleki yeterliliği ile kabul gören, mesleki değerlere sahip, yaratıcı, yenilikçi, girişimci, üretken, ekonomiye değer katan ehil işgücü yetiştirilmesi sağlanacaktır.				
<b>H2.2</b>	Öğrencilerin mesleki beceri ve yetkinlikleri geliştirilecektir.				
<b>Hedef 2.2 Performansı</b>					
<b>Sorumlu Birim</b>	Okul idaresi, Tüm öğretmenler				
<b>Performans Göstergesi</b>	Hedef Etkisi (%)	Plan Dönemi Başlangıç Değeri *(A)	İzleme Dönemindeki Yıl Sonu Hedeflenen Değer (B)	İzleme Dönemindeki Gerçekleşme Değeri (C)	Performans (%)
<b>PG2.2.1 Meslek dersleri yıl sonu puan ortalaması</b>	20	45	45		
<b>PG2.2.2 Beceri eğitimi yıl sonu puan ortalaması</b>	20	60	60		
<b>PG 2.2.3 Beceri eğitimi alan öğrencilerden işletmenin öğrenci becerileri ile ilgili memnuniyet oranı</b>	20	80	80		
<b>PG2.2.4 Beceri eğitimi alan öğrencilerden işletmenin mesleki etik ile ilgili memnuniyet oranı</b>	20	80	80		
<b>PG2.2.5 Öğrencilerin beceri eğitimi aldıkları işletmeden memnuniyet oranı</b>	20	80	80		
<b>Hedefe ilişkin Değerlendirmeler</b>					

2024-2025 Eğitim Öğretim Yılı Stratejik Plan İzleme ve Değerlendirme Tablosu	
<b>A2</b>	A2. Ulusal ve uluslararası alanda mesleki yeterliliği ile kabul gören, mesleki değerlere sahip, yaratıcı, yenilikçi, girişimci, üretken, ekonomiye değer katan ehil işgücü yetiştirilmesi sağlanacaktır.
<b>H2.3</b>	H2.3. Bir üst öğrenime yerleşen mesleki ve teknik ortaöğretim öğrencileri sayısı artırılabacaktır
<b>Hedef 2.3 Performansı</b>	
<b>Sorumlu Birim</b>	Okul idaresi, Tüm öğretmenler

Performans Göstergesi	Hedefe Etkisi (%)	Plan Dönemi Başlangıç Değeri *(A)	İzleme Dönemindeki Yıl Sonu Hedeflenen Değer (B)	İzleme Dönemindeki Gerçekleşme Değeri (C)	Performans (%)
PG2.3.1Alanında bir üst öğrenime yerleşen öğrenci oranı	40	25	25		
PG2.3.2Ön lisans programlarına yerleşen öğrenci oranı	40	25	25		
PG 2.3.3Lisans programlarına yerleşen öğrenci oranı	20	0	5		
<b>Hedefe ilişkin Değerlendirmeler</b>					

2024-2025 Eğitim Öğretim Yılı Stratejik Plan İzleme ve Değerlendirme Tablosu					
<b>A3</b>	A3. Okulun amaçlarına ulaşmasını sağlayacak kurumsal imkân ve yetkinlikler verimli ve sürdürülebilir bir şekilde geliştirilecektir.				
<b>H3.1</b>	H3.1. Okulun fiziki mekânlarının okulun ihtiyaç ve hedefleri doğrultusunda iyileştirilmesi sağlanacaktır				
<b>Hedef 3.1 Performansı</b>					
<b>Sorumlu Birim</b>	Okul idaresi,Tüm öğretmenler				
Performans Göstergesi	Hedefe Etkisi (%)	Plan Dönemi Başlangıç Değeri *(A)	İzleme Dönemindeki Yıl Sonu Hedeflenen Değer (B)	İzleme Dönemindeki Gerçekleşme Değeri (C)	Performans (%)
PG3.1.1.İyileştirilen fiziki mekân (derslik, spor salonu, kütüphane, pansiyon vb.) sayısı	25	3	3		
PG3.1.2Sektörle iş birliği içerisinde yenilenen atölye ve laboratuvar sayısı	25	0	0		
PG 3.1.3Fiziksel mekanların temizlik ve hijyenine ilişkin memnuniyet oranı (%)	25	70	70		
PG3.1.4.Altı yapı ve donatım eksikliği bulunan fiziksel birim sayısı	25	10	10		
<b>Hedefe ilişkin Değerlendirmeler</b>					

2024-2025 Eğitim Öğretim Yılı Stratejik Plan İzleme ve Değerlendirme Tablosu					
<b>A3</b>	A3. Okulun amaçlarına ulaşmasını sağlayacak kurumsal imkân ve yetkinlikler verimli ve sürdürülebilir bir şekilde geliştirilecektir.				
<b>H3.2</b>	H3.2. Okul yöneticilerinin ve öğretmenlerin mesleki gelişimleri güçlendirilecektir.				
<b>Hedef 3.2 Performansı</b>					
<b>Sorumlu Birim</b>	Okul idaresi,Tüm öğretmenler				
<b>Performans Göstergesi</b>	Hedef Etkisi (%)	Plan Dönemi Başlangıç Değeri *(A)	İzleme Dönemindeki Yıl Sonu Hedeflenen Değer (B)	İzleme Dönemindeki Gerçekleşme Değeri (C)	Performans (%)
Hizmet içi eğitim alan yönetici ve öğretmen oranı (%)	25	15	20		
Hizmet içi eğitim alan genel bilgi ve kültür dersleri öğretmeni oranı (%)	25	25	25		
Hizmet içi eğitim alan atölye ve laboratuvar öğretmeni oranı (%)	25	40	45		
Uzaktan hizmet içi eğitime katılan öğretmen oranı (%)	25	15	15		
<b>Hedefe ilişkin Değerlendirmeler</b>					

2024-2025 Eğitim Öğretim Yılı Stratejik Plan İzleme ve Değerlendirme Tablosu					
<b>A3</b>	A3. Okulun amaçlarına ulaşmasını sağlayacak kurumsal imkân ve yetkinlikler verimli ve sürdürülebilir bir şekilde geliştirilecektir.				
<b>H3.3</b>	H3.3. İklim değişikliğinin olumsuz etkilerini azaltmak ve çevresel sürdürülebilirliği sağlamak için tasarruf tedbirleri kapsamında enerji verimliliği artırılabacaktır.				
<b>Hedef 3.3 Performansı</b>					
<b>Sorumlu Birim</b>	Okul idaresi,Tüm öğretmenler				
<b>Performans Göstergesi</b>	Hedef Etkisi (%)	Plan Dönemi Başlangıç Değeri *(A)	İzleme Dönemindeki Yıl Sonu Hedeflenen Değer (B)	İzleme Dönemindeki Gerçekleşme Değeri (C)	Performans (%)

PG3.3.1Elektrik tüketimi miktarı (kw)	25	12,759,480	12,000,00		
PG3.3.2Su tüketim miktarı (m3)	25	500	500		
PG3.3.3Doğalgaz/akaryakıt/kömür tüketim miktarı (m3/lt/kg)	25	35ton	35ton		
PG 3.3.4Temiz ve sürdürülebilir enerji kaynaklarından sağlanan enerji miktarı (kw)	25	10	15		
<b>Hedefe ilişkin Değerlendirmeler</b>					

<b>2024-2025 Eğitim Öğretim Yılı Stratejik Plan İzleme ve Değerlendirme Tablosu</b>					
<b>A3</b>	A3. Okulun amaçlarına ulaşmasını sağlayacak kurumsal imkân ve yetkinlikler verimli ve sürdürülebilir bir şekilde geliştirilecektir.				
<b>H3.4</b>	H3.4. Eğitim ve öğretimin bilişsel, duyuşsal ve davranışsal açıdan sağlıklı ve güvenli bir ortamda gerçekleştirilmesi için okul sağlığı ve güvenliği geliştirilecektir.				
<b>Hedef 3.4 Performansı</b>					
<b>Sorumlu Birim</b>	Okul idaresi,Tüm öğretmenler				
<b>Performans Göstergesi</b>	<b>Hedefe Etkisi (%)</b>	<b>Plan Dönemi Başlangıç Değeri *(A)</b>	<b>İzleme Dönemindeki Yıl Sonu Hedeflenen Değer (B)</b>	<b>İzleme Dönemindeki Gerçekleşme Değeri (C)</b>	<b>Performans (%)</b>
PG3.4.1 Atölye ve laboratuvarlarda yaşanan iş kazası sayısı	15	5	5		
PG3.4.2Okulda yaşanan kaza sayısı	15	5	5		
PG3.4.3Bağımlılıkla mücadele ile ilgili konularda eğitim alan öğrenci ve öğretmen sayısı	15	120	120		
PG3.4.4Akran zorbalığı ve siber zorbalıkla ilgili konularda eğitim alan öğrenci ve öğretmen sayısı	15	120	120		
PG3.4.5Sağlıklı beslenme ve obezite ile ilgili konularda verilen eğitim alan öğrenci ve öğretmen sayısı	15	120	120		
PG3.4.6Hijyen, gıda güvenliği, bulaşıcı hastalıklar ile ilgili konularda verilen eğitim alan öğrenci ve öğretmensayısı	15	120	120		
PG3.4.7Disiplin kuruluna sevk	10	2	2		

<b>edilen olayı sayısı</b>					
<b>3.4.8Afet ve acil durum tatbikat sayısı</b>	10	2	2		
<b>Hedefe ilişkin Değerlendirmeler</b>					